



SPGP

# Société Privée de Gestion de Patrimoine

## Informations clés pour l'investisseur

Ce document fournit des informations essentielles aux investisseurs de cet OPCVM. Il ne s'agit pas d'un document promotionnel. Les informations qu'il contient vous sont fournies conformément à une obligation légale, afin de vous aider à comprendre en quoi consiste un investissement dans cet OPCVM et quels risques y sont associés. Il vous est conseillé de le lire pour décider en connaissance de cause d'investir ou non.

## RP Sélection Carte Blanche - ISIN FR0007448006

Cet OPCVM est géré par la SPGP

### Objectifs et politique d'investissement

Le fonds « RP Sélection Carte Blanche », de classification « diversifié », est un fonds à gestion dynamique recherchant la plus-value en capital par des investissements en valeurs internationales. Il n'est lié à aucun benchmark ou indice de référence et peut investir dans l'ensemble des valeurs cotées sur les places financières internationales.

Le gérant réagira quotidiennement aux informations macro et micro-économiques de façon à adapter en permanence le portefeuille à la conjoncture.

Le fonds n'a aucun indicateur de référence.

Le fonds a pour objet la gestion d'un portefeuille d'actions internationales. La sélection des titres suit une démarche de sélection valeur par valeur essentiellement fondée sur l'analyse fondamentale de sociétés.

L'exposition du fonds au marché action variera entre 0 et 120% de son actif net.

Le fonds peut investir jusqu'à 100% maximum de son actif en actions de sociétés internationales de toutes tailles sans discrimination de secteur d'activité. Par ailleurs, la recherche de la performance peut entraîner des investissements sur des marchés étroits donc peu liquides. La sélection des titres suit une démarche de sélection valeur par valeur essentiellement fondée sur l'analyse fondamentale de sociétés.

Le fonds peut investir jusqu'à 100% maximum de son actif en produits de taux : obligations, convertibles ou non, françaises ou étrangères, et en titres monétaires dans le cas où la tendance des marchés financiers serait dégradée et où le gérant souhaiterait protéger les actifs du fonds. La sélection des valeurs dépend exclusivement de l'analyse de la société sous-jacente, aucune limite basse de notation par les « agences de rating » n'étant fixée.

Le fonds pourra investir au maximum 50% de son actif en parts ou actions d'OPCVM de toutes classifications de droit français ou européens conformes à la Directive.

Les dérivés sont utilisés dans un but de couverture du risque action ou de dynamisation du portefeuille (notamment par la vente ou l'achat de contrats de futures sur indice action). Ils permettent d'intervenir rapidement notamment en cas de flux importants liés aux souscriptions/rachats ou en cas de circonstances particulières comme les fluctuations brutales des marchés. L'exposition du fonds au risque action pourra ainsi être réduite partiellement ou totalement, ou au contraire augmentée jusqu'à 120% de l'actif selon les anticipations du gérant.

Par ailleurs, le gérant a recours aux titres intégrant des dérivés dans une limite de 10% de l'actif du fonds

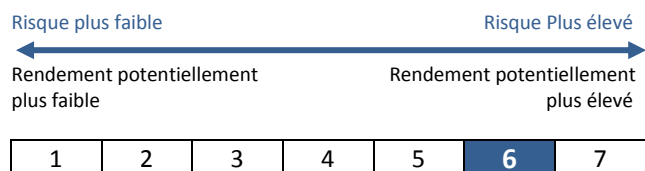
Le gérant a également recours à des opérations d'emprunts d'espèces à titre accessoire dans le cas où un solde débiteur apparaîtrait. Il ne sera effectué aucune opération de prêt-emprunt de titres.

Le fonds capitalise ses revenus.

Cet OPCVM pourrait ne pas convenir aux investisseurs qui prévoient de retirer leurs apports dans les 5 ans.

La valeur liquidative est quotidienne chaque jour ouvré à Paris, non férié en France. L'investisseur a la faculté d'obtenir le remboursement de ses parts sur simple demande chaque jour de valorisation avant 16h (Paris) et le rachat est exécuté sur la base de la prochaine valeur liquidative calculée sur les cours de clôture du jour de réception de l'ordre. Le règlement a lieu le 2<sup>ème</sup> jour ouvré suivant.

### Profil de risque et de rendement



L'exposition aux actions de petites et moyennes capitalisations et aux obligations de notation basse ou inexistante explique le classement de l'OPCVM dans cette catégorie (niveau 6 de l'indicateur).

Les données historiques utilisées pour calculer l'indicateur synthétique, pourraient ne pas constituer une indication fiable du profil de risque futur de l'OPCVM.

L'OPCVM n'est pas garanti en capital.

Il n'est pas certain que la catégorie de risque et de rendement affichée demeure inchangée, le classement de l'OPCVM étant dès lors susceptible d'évoluer dans le temps.

La catégorie la plus basse (1) du tableau ci-contre ne signifie pas un investissement sans risque.

Risques non pris en compte intégralement dans l'indicateur, auxquels l'OPCVM peut être exposé et pouvant entraîner une baisse de la valeur liquidative :

**Risque de liquidité** : Le fonds investit sur des marchés qui peuvent être affectés par une baisse de la liquidité. Ces conditions de marchés peuvent impacter les prix auxquels le gérant initie ou liquide les positions.

**Risque de contrepartie** : il représente le risque de défaillance d'un intervenant de marché l'empêchant d'honorer ses engagements vis-à-vis du portefeuille du fonds.

**Risque opérationnel** : il représente le risque de défaillance ou d'erreur au sein des différents acteurs impliqués dans la gestion et la valorisation du portefeuille du fonds.

**Risque lié à l'utilisation des instruments financiers à terme** : L'utilisation des instruments financiers à terme peut augmenter ou réduire la capacité d'amplification des mouvements de marché sur le portefeuille du fonds.

## Frais

Les frais et commissions servent à couvrir les coûts d'exploitation de l'OPCVM, y compris les coûts de commercialisation et de distribution. Ces frais réduisent la croissance potentielle des investissements.

### Frais ponctuels prélevés avant investissement

Frais d'entrée	1% TTC* max.
Frais de sortie	Néant

### Frais prélevés par l'OPCVM sur une année

Frais courants	3,78% TTC*
----------------	------------

### Frais prélevés par l'OPCVM dans certaines circonstances

Commission de performance	11,96% TTC* de la performance annuelle du fonds au-delà de 10%
---------------------------	--

Le pourcentage indiqué est le maximum pouvant être prélevé sur votre capital à l'entrée avant que celui-ci ne soit investi. Dans certains cas des frais inférieurs peuvent être appliqués. L'investisseur peut contacter son conseiller ou son distributeur afin d'obtenir le montant effectif des frais d'entrée.

Le pourcentage indiqué se fonde sur les frais de l'exercice précédent, clos en décembre 2010. Ce chiffre peut varier d'un exercice à l'autre. Il ne comprend pas les frais de performance et les frais de transaction sauf si des frais d'entrée ou de sortie sont payés par l'OPCVM lorsqu'il achète ou vend des parts d'un autre véhicule de gestion collective.

Les frais de performance prélevés sur l'exercice précédent clos en décembre 2010 sont de 0%. Ce chiffre peut varier d'un exercice à l'autre

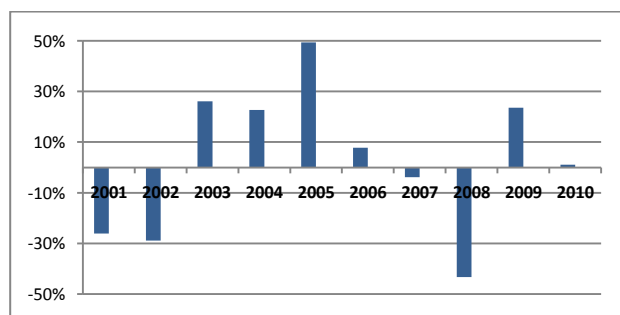
\*TTC si TVA due.

Pour de plus amples informations sur les frais, charges et modalités de calcul de la commission de performance, veuillez vous référer au prospectus qui est disponible auprès de SPGP ainsi que sur le site internet [www.spgp.fr](http://www.spgp.fr)

## Performances passées

Performances annuelles	2001	2002	2003	2004	2005	2006	2007	2008	2009	2010
RP Sélection Carte Blanche	-26,0%	-28,9%	26,0%	22,7%	49,3%	7,8%	-3,9%	-43,2%	23,5%	1,1%

- Les performances présentées ne constituent pas une indication fiable des performances futures.
- Le calcul des performances présentées tient compte de l'ensemble des frais et commissions.
- Le fonds a été créé le 16 juin 1989, la valeur de la part a été divisée par 100 le 3 janvier 2005.
- Les performances affichées ont été calculées en EURO et s'entendent dividendes réinvestis.



## Informations pratiques

**Nom du dépositaire:** BNP PARIBAS SECURITIES SERVICES

**Lieu et modalités d'obtention d'informations sur l'OPCVM :** De plus amples informations sur l'OPCVM : copie de son prospectus, de son dernier rapport annuel et de tous documents périodiques ultérieurs, rédigés en français, sont disponibles gratuitement auprès de SPGP - 142, boulevard Haussmann - 75008 PARIS - ainsi que sur le site internet [www.spgp.fr](http://www.spgp.fr)

Le prospectus pour la Suisse, les informations clés pour l'investisseur, le règlement, les rapports semestriel et annuel, peuvent être obtenus gratuitement auprès du représentant en Suisse du Fonds, Carnegie Fund Services S.A., 11, rue du Général-Dufour, 1204 Genève, Suisse, Tél. +41 22 705 11 77, Fax: +41 22 705 11 79, web : [www.carnegie-fund-services.ch](http://www.carnegie-fund-services.ch). Le service de paiement est la Banque Cantonale de Genève, 17 Quai de l'Île, 1204 Genève, Suisse. Les dernier prix des parts sont disponibles sur [www.fundinfo.com](http://www.fundinfo.com).

**Lieu et modalités d'obtention d'autres informations pratiques notamment la valeur liquidative :** La valeur liquidative est disponible auprès de SPGP (Tél : +33 1 56 59 63 63) ou sur le site Internet: [www.spgp.fr](http://www.spgp.fr) et les sites internet d'informations financières.

**Fiscalité :** Selon votre régime fiscal, les plus-values et revenus éventuels liés à la détention de parts d'OPCVM peuvent être soumis à taxation. Nous vous conseillons de vous renseigner à ce sujet auprès de votre conseiller fiscal habituel.

*La responsabilité de SPGP ne peut être engagée que sur la base de déclarations contenues dans le présent document qui seraient trompeuses, inexactes ou non cohérentes avec les parties correspondantes du prospectus de l'OPCVM.*

*L'OPCVM peut être constitué d'autres types de parts. Vous pouvez trouver plus d'informations sur ces parts dans le prospectus de l'OPCVM ou sur le site internet [www.spgp.fr](http://www.spgp.fr)*

Cet OPCVM est agréé en France et réglementé par l'Autorité des Marchés Financiers.  
SPGP est agréée en France et réglementée par l'Autorité des Marchés Financiers.  
Les informations clés pour l'investisseur ici fournies sont exactes et à jour au 31/10/2011.

<b>Note détaillée</b>
-----------------------

**I. Caractéristiques générales**

<i>Conformité aux normes européennes</i>
--

**I-1 Forme de l'OPCVM****► Dénomination :**

RP SELECTION CARTE BLANCHE

**► Forme juridique et état membre dans lequel l'OPCVM a été constitué :**

Fonds commun de placement (FCP) de droit français.

**► Date de création et durée d'existence prévue :**

Le Fonds a été créé le 16 juin 1989 pour une durée de 99 ans.

**► Synthèse de l'offre de gestion :**

Parts	Caractéristiques				
	Code ISIN	Distribution des revenus	Devise de libellé	Souscripteurs concernés	Montant minimum de souscription
	FR0007448006	Capitalisation	Euro	Tous souscripteurs	1 part

**► Indication du lieu où l'on peut se procurer le dernier rapport annuel et le dernier état périodique :**

Les derniers documents annuels et périodiques sont adressés dans un délai d'une semaine sur simple demande écrite du porteur auprès de :

SOCIÉTÉ PRIVÉE DE GESTION DE PATRIMOINE  
142, boulevard Haussmann  
75008 Paris  
01.56.59.63.63

Ces documents sont également disponibles sur le site [www.spgp.fr](http://www.spgp.fr).

Des explications supplémentaires peuvent être obtenues auprès de Monsieur Roger Polani au 01.56.59.63.80 – e-mail : [roger.polani@spgp.fr](mailto:roger.polani@spgp.fr).

**I-2 Acteurs****► Société de gestion :**

La société de gestion a été agréée le 12 juin 1992 par la Commission des opérations de bourse sous le numéro GP 92-010 (agrément général).

Société Privée de Gestion de Patrimoine  
Société Anonyme  
142, boulevard Haussmann  
75008 Paris

**► Dépositaire :**

Les fonctions de dépositaire, de conservateur, la centralisation des ordres de souscription et de rachat et la tenue des registres de parts sont assurées par :

BNP PARIBAS Securities Services

Établissement de crédit

*Siège social :*

3 rue d'Antin – 75002 Paris

*Adresse postale :*

Grands Moulins de Pantin – 9 rue du Débarcadère – 93500 PANTIN

**► Commissaire aux comptes :**

Cabinet DELOITTE & ASSOCIÉS

185 avenue Charles de Gaulle

92200 Neuilly sur Seine Cedex

représenté par Madame Brigitte Drême

**► Commercialisateur :**

Société Privée de Gestion de Patrimoine

142, boulevard Haussmann

75008 Paris

**► Délégués :**

Seule la gestion administrative et comptable a été déléguée. Elle consiste principalement à assurer la gestion comptable du Fonds et le calcul des valeurs liquidatives :

SOCIÉTÉ GÉNÉRALE SECURITIES SERVICES FRANCE

Immeuble Colline Sud – 10, passage de l'Arche – 92034 Paris La Défense Cedex

France

**► Conseillers :**

Néant

**II. Modalités de fonctionnement et de gestion****II-1 Caractéristiques générales****► Caractéristiques des parts ou actions :**

**Code ISIN :** FR0007448006

**Nature du droit attaché à la catégorie de parts :** Chaque porteur de parts dispose d'un droit de copropriété sur les actifs du fonds proportionnel au nombre de parts possédées.

**Modalités de tenue du passif :** La tenue du passif est assurée par le dépositaire, BNP PARIBAS SECURITIES SERVICES. Il est précisé que l'administration des parts est effectuée en Euroclear France.

**Droits de vote :** Le Fonds étant une copropriété de valeurs mobilières, aucun droit de vote n'est attaché aux parts détenues. Les décisions concernant le Fonds sont prises par la société de gestion dans l'intérêt des porteurs de parts.

**Forme des parts :** Parts au porteur.

**Décimalisation :** Les parts ne peuvent être souscrites qu'en nombre entier de parts.

**► Date de clôture :**

Dernier jour de bourse ouvert à Paris du mois de décembre de chaque année.  
(première clôture : 31 décembre 1989).

**► Indications sur le régime fiscal :**

La qualité de copropriété du Fonds le place de plein droit en dehors du champ d'application de l'impôt sur les sociétés. En outre, la loi exonère les plus-values de cessions de titres réalisées dans le cadre de la gestion du FCP, sous réserve qu'aucune personne physique, agissant directement ou par personne interposée, ne possède plus de 10 % de ses parts (article 150-0 A, III-2 du Code général des impôts).

Selon le principe de transparence, l'administration fiscale considère que le porteur de parts est directement détenteur d'une fraction des instruments financiers et liquidités détenus dans le Fonds.

Le Fonds ne proposant qu'une part de capitalisation, la fiscalité applicable est en principe celle des plus-values sur valeurs mobilières du pays de résidence du porteur, suivant les règles appropriées à sa situation (personne physique, personne morale soumise à l'impôt sur les sociétés, autres cas...). Les règles applicables aux porteurs résidents français sont fixées par le Code général des impôts.

D'une manière générale, les porteurs de parts du Fonds sont invités à se rapprocher de leur conseiller fiscal ou de leur chargé de clientèle habituel afin de déterminer les règles fiscales applicables à leur situation particulière. Cette analyse pourrait, selon le cas, leur être facturée par leur conseiller et ne saurait en aucun cas être prise en charge par le Fonds ou la société de gestion.

**II-2 Dispositions particulières****► Classification :**

Diversifié

**► OPCVM d'OPCVM :**

Inférieur à 50% de l'actif net

**► Objectif de gestion :**

Le fonds RP Sélection Carte Blanche est un fonds à gestion dynamique recherchant la plus-value en capital par des investissements en valeurs internationales. Il n'est lié à aucun benchmark ou indice de référence et peut investir dans l'ensemble de valeurs cotées sur les places financières internationales.

**► Indicateur de référence : Aucun**

D'une part, aucun indice existant ne reflète l'objectif de gestion du fonds, d'autre part, l'adoption d'une politique de gestion basée sur un « stock picking » intégral, sans aucune contrainte, rend sans signification la comparaison à un éventuel indicateur de référence.

**► Stratégie d'investissement :****1. Stratégies utilisées :**

Le fonds RP Sélection Carte Blanche a pour objet la gestion d'un portefeuille d'actions internationales. La sélection des titres suit une démarche de sélection valeur par valeur essentiellement fondée sur l'analyse fondamentale de sociétés.

Le fonds est investi en actions ou obligations de sociétés internationales ou en titres monétaires. Les actions sont choisies sans discrimination de secteur d'activité.

Le fonds pourra investir au maximum 50% de son actif en parts ou actions d'OPCVM de droit français ou européens conformes à la Directive de toute classification.

Le style de gestion adopté répond à une approche de performance absolue. Les titres sélectionnés doivent permettre d'espérer une revalorisation sensible à court ou moyen terme. La méthode de sélection est pragmatique et varie au cas par cas.

Les informations recherchées sont basées avant tout sur des critères fondamentaux (croissance du chiffre d'affaires, du résultat net, taux de marge, qualité du management et des produits, etc...), mais peuvent également intervenir des critères d'analyse technique ou des motivations spéculatives.

Le gérant entend choisir les valeurs du fonds à partir des informations quotidiennes relatives aux sociétés. La source principale reste les analyses financières produites par les brokers avec lesquels il travaille.

**2. Les Actifs (hors dérivés)**

- *Actions :*

La gestion du portefeuille est orientée principalement vers les actions de sociétés de toutes tailles, de tous secteurs et de toutes zones géographiques. Par conséquent, la partie de l'actif investie en valeurs mobilières étrangères hors zone euro peut atteindre 100% de l'actif.

Il pourra également, et à titre accessoire, investir sur des valeurs négociées au Marché Libre et des valeurs non cotées.

Par ailleurs, la recherche de la performance peut entraîner des investissements sur des marchés étroits donc peu liquides.

- *Titres de créance et instruments du marché monétaire :*

Le fonds peut investir jusqu'à 100% maximum de son actif en produits de taux : obligation, convertibles ou non, françaises ou étrangères, et en titres monétaires dans le cas où la tendance des marchés financiers serait dégradée et où le gérant souhaiterait protéger les actifs du fonds.

La sélection des valeurs dépend exclusivement de l'analyse fondamentale de la société sous-jacente, aucune limite basse de notation par les « agences de rating » n'étant fixée.

- *Détention de parts ou actions d'OPCVM :*

Le fonds se réserve la possibilité d'investir jusqu'à 50% de son actif en actions ou parts d'OPCVM de droit français ou européens conformes à la Directive. La stratégie d'investissement de ces OPCVM est compatible avec celui du fonds. Dans ces conditions, le fonds pourra investir dans des Opcvm de toutes les classifications.

**3. Les instruments dérivés**

Afin de réaliser l'objectif de gestion, le fonds pourra intervenir sur des instruments financiers à terme négociés sur des marchés réglementés français ou étrangers en vue de couvrir les risques actions et de change ou de dynamiser le portefeuille dans la limite d'un effet de levier de 1,2. Ces opérations seront effectuées dans la limite de 100% maximum de l'actif du fonds pour la couverture des risques actions et change et dans la limite de 20% maximum de l'actif du fonds pour la dynamisation du portefeuille.

Nature des marchés d'intervention :

- marchés à terme réglementés internationaux :

<b><i>Amérique du Nord</i></b>			
CBT	Chicago Board of Trade	CMX	COMEX division de NYMEX
CME	Chicago Mercantile Exchange	MSE	Bourse de Montréal
<b><i>Europe</i></b>			
BDP	Euronext Lisbonne	EUX	Eurex Deutschland
BFO	Euronext Bruxelles	MAT	London Metal Exchange
EOE	Euronext Amsterdam	MIL	Bourse de Milan
MAT	Euronext Paris Matif	LIF	LIFFE
MNP	Euronext Paris Monep		
<b><i>Asie/Pacifique</i></b>			
OSE	Bourse d'Osaka	TSE	Bourse de Tokyo

Risques sur lesquels le gérant désire intervenir :

- actions

- change

Nature des interventions, l'ensemble des opérations devant être limité à la réalisation de l'objectif de gestion :

- couverture des risques action et change
- dynamisation
- surexposition

Nature des instruments utilisés :

- achat ou vente de contrat de future sur indice action
- achat d'option d'achat et d'option de vente sur action
- achat ou vente de contrat de future sur devises
- contrats de change à terme

#### **4. Titres intégrant des dérivés**

Le recours aux titres intégrant des dérivés sera accessoire (dans la limite de 10%). Les titres utilisés pourront avoir comme propriété intrinsèque de proposer un effet de levier compris entre 2 et 5.

Risque sur lesquels le gérant désire intervenir :

- action

Nature des interventions, l'ensemble des opérations devant être limitées à la réalisation de l'objectif de gestion :

- exposition

Nature des instruments utilisés :

- warrants,
- bon de souscriptions,
- options MONEP.

#### **5. Dépôts**

Le fonds n'a pas recours aux dépôts.

#### **6. Les emprunts d'espèces**

Le fonds n'a pas vocation à être emprunteur d'espèces mais peut se trouver en position débitrice, à titre accessoire, en raison des opérations liées à ses flux: investissements, rachats.

#### **7. Les opérations d'acquisitions et de cessions temporaires de titres**

Il ne sera effectué aucune opération de prêt-emprunt de titres, ni a contrario d'acquisition-cession temporaire de titres.

Des informations complémentaires figurent à la rubrique frais et commission.

#### **► Profil de risque :**

Le fonds sera principalement investi dans des instruments financiers sélectionnés par la société de gestion. Ces instruments connaîtront les évolutions et les aléas des marchés.

La valeur de part du fonds est susceptible de fluctuer en fonction de différents facteurs liés aux changements propres aux entreprises représentées en portefeuille, aux évolutions des taux d'intérêts, des chiffres macro-économiques, de la législation juridique et fiscale.

*Risque lié à la gestion discrétionnaire : Oui*

Le style de gestion discrétionnaire repose sur l'anticipation de l'évolution des différents marchés (actions, obligations). Il existe un risque que l'OPCVM ne soit pas investi à tout moment sur les marchés les plus performants.

*Risque actions : Oui*

Le fonds pouvant être exposé au maximum à 120% en actions, la valeur liquidative du fonds peut ainsi baisser de façon plus importante et plus rapide en cas de baisse des marchés actions.

Il faut noter par ailleurs que des événements géopolitiques ponctuels peuvent être susceptibles d'augmenter ou de diminuer la confiance des investisseurs dans la classe d'actif « action ». L'appétit des investisseurs pour le risque ou son aversion sont des facteurs « globaux » pouvant entraîner de fortes variations du marché.

*Risque lié aux petites capitalisations :*

Le FCP peut investir sur les actions de petites et moyennes capitalisations (jusqu'à 100% maximum).

**L'attention des investisseurs est attirée sur le fait que les marchés de petite capitalisation (small caps) sont destinés à accueillir des entreprises qui, en raison de leurs caractéristiques spécifiques, peuvent présenter des risques pour les investisseurs.**

Le volume de ces titres cotés en bourse est réduit, les mouvements de marché sont donc plus marqués, à la hausse comme à la baisse, et plus rapides que sur les grandes capitalisations. La valeur liquidative du FCP pourra donc avoir le même comportement.

*Risque de taux : Oui*

Le fonds peut investir dans des produits de taux dans la limite de 100% de l'actif.

**Ce FCP doit être considéré comme spéculatif et s'adressant plus particulièrement à des investisseurs conscients des risques inhérents aux investissements dans des titres dont la notation est basse ou inexistante.**

En cas de hausse des taux d'intérêt, la valeur liquidative du fonds pourra baisser.

*Risque de crédit et de contrepartie : Oui*

Le fonds peut investir dans des produits de taux dans la limite de 100% de l'actif. En cas de dégradation de la qualité de signature d'un émetteur, il peut y avoir une baisse de la valeur des actifs, voire une impossibilité pour l'émetteur de faire face à ses engagements. Cela pourra se traduire par une baisse de la valeur liquidative du fonds.

*Risque de change : Oui*

Le fonds peut investir dans des instruments libellés dans toutes devises étrangères hors zone euro sans exclure aucune zone géographique. Les fluctuations de ces monnaies par rapport à l'euro peuvent avoir une influence positive ou négative sur la valeur de ces instruments. La baisse des cours de ces devises par rapport à l'euro correspond au risque de change. Le risque de change est proportionnel à la partie de l'actif investie en valeurs mobilières étrangères hors zone euro (soit au maximum 100% de l'actif).

*Risque de perte en capital : Oui*

Le FCP ne comporte aucune garantie ni protection, le capital initialement investi peut ne pas être restitué.

L'investissement en actions implique un risque de perte en capital. Pour les produits de taux, le risque de perte en capital correspond au risque de défaillance de l'émetteur et/ou à de fortes évolutions des taux d'intérêt.

**► Souscripteurs concernés et profil de l'investisseur type :**

**Souscripteurs concernés :** Tous souscripteurs

**Profil type de l'investisseur :**

Le fonds convient à des investisseurs institutionnels ou personnes physiques souhaitant placer une part de leurs actifs dans un portefeuille diversifié d'actions internationales, dans une perspective d'investissement à long terme.

Le montant qu'il est raisonnable d'investir dans ce fonds dépend de la situation personnelle de chaque investisseur. Pour le déterminer, il convient de tenir compte du patrimoine personnel, des besoins actuels, de la durée recommandée de ce placement mais également du souhait de prendre des risques du fait de la volatilité inhérente au marché des actions.

Il est également recommandé de diversifier suffisamment ses investissements afin de ne pas les exposer uniquement aux risques d'un seul OPCVM.

**Durée de placement recommandée :** Supérieure à 5 ans.

► **Modalités de détermination et d'affectation des revenus**

Capitalisation intégrale des revenus.

► **Caractéristiques des parts :** (devises de libellé, fractionnement etc..)

Les parts sont libellées en euros. Elles ne peuvent être fractionnées.

► **Modalités de souscription et de rachat :**

Les souscriptions et les rachats ne peuvent porter que sur un nombre entier de parts. La valeur d'origine de la part est fixée à 1.524,49 Euros. La valeur d'origine a été divisée par 100 le 3 janvier 2005.

Les demandes de souscription et de rachat sont centralisées chaque jour de bourse ouvré avant 16 heures par le dépositaire :

BNP PARIBAS SECURITIES SERVICES  
Grands Moulins de Pantin  
9 rue du Débarcadère  
93500 PANTIN

et sont exécutées sur la base de la prochaine valeur liquidative calculée sur les cours de clôture du jour de la centralisation des demandes. Les demandes de souscription et de rachat parvenant après 16 heures sont exécutées sur la base de la valeur liquidative qui suit celle mentionnée ci-dessus.

La valeur liquidative est calculée quotidiennement à l'exception des jours fériés légaux en France et des jours de fermeture de la bourse de Paris (calendrier officiel : Euronext).

En application de l'article L. 214-30 du code Monétaire et financier, le rachat par le FCP de ses parts, comme l'émission de parts nouvelles, peuvent être suspendus, à titre provisoire, par la société de gestion, quand des circonstances exceptionnelles l'exigent et si l'intérêt des porteurs le commande.

La valeur liquidative est disponible auprès de la société de gestion S.P.G.P. et sur son site Internet ([www.spqp.fr](http://www.spqp.fr)).

► **Frais et Commissions :**

**Commissions de souscription et de rachat**

Les commissions de souscription et de rachat viennent augmenter le prix de souscription payé par l'investisseur ou diminuer le prix de remboursement. Les commissions acquises à l'OPCVM servent à compenser les frais supportés par l'OPCVM pour investir ou désinvestir les avoirs confiés. Les commissions non acquises reviennent à la société de gestion, au commercialisateur, etc.

<b>Frais à la charge de l'investisseur, prélevés lors des souscriptions et des rachats</b>	<b>Assiette</b>	<b>Taux barème</b>
Commission de souscription non acquise à l'OPCVM	valeur liquidative × nombre de parts	1 % maximum
Commission de souscription acquise à l'OPCVM	Néant	Néant
Commission de rachat non acquise à l'OPCVM	Néant	Néant
Commission de rachat acquise à l'OPCVM	Néant	Néant

**Frais de fonctionnement et de gestion**

Ces frais recouvrent tous les frais facturés directement à l'OPCVM, à l'exception des frais de transactions. Les frais de transaction incluent les frais d'intermédiation (courtages, impôts de bourse, etc.) et la commission de mouvement, le cas échéant, qui peut être perçue notamment par le dépositaire et la société de gestion.

Aux frais de fonctionnement et de gestion peuvent s'ajouter :

- des commissions de surperformance. Celles-ci rémunèrent la société de gestion dès lors que l'OPCVM a dépassé ses objectifs. Elles sont donc facturées à l'OPCVM ;
- des commissions de mouvement facturées à l'OPCVM ;
- une part du revenu des opérations d'acquisition et cession temporaires de titres.

<b>Frais facturés à l'OPCVM :</b>	<b>Assiette</b>	<b>Taux barème</b>
Frais de fonctionnement et de gestion TTC (incluant tous les frais hors frais de transaction, de sur performance et frais liés aux investissements dans des OPCVM ou fonds d'investissement)	Actif net	<b>2,392 % TTC, maximum</b>
Commission de surperformance	Actif net	<b>11,96 % TTC</b> de la performance annuelle du FCP au-delà de 10 %
Prestataires percevant des commissions de mouvement : Société de gestion Dépositaire	Prélèvement sur chaque transaction	<b>0,20 % TTC maximum</b>

**Modalité de calcul de la commission de sur performance :**

Des frais de gestion variables seront prélevés au profit de la société de gestion selon les modalités suivantes :

- dès lors que la valeur liquidative du fonds progresse de plus de 10 %, après imputation des frais de gestion fixes, une provision au taux de 11,96 % TTC sera appliquée sur la performance au-delà de 10 %,
- les frais de gestion variables ne seront perçus que si la valeur liquidative a progressé de 10 % au cours de l'exercice,
- les frais de gestion variables font l'objet d'une provision, le cas échéant, à chaque calcul de la valeur liquidative ; si, au cours d'un exercice, la performance du fonds redevient inférieure à 10 %, ou dans le cas d'une moindre performance d'un calcul de valeur liquidative à l'autre, cette provision pour frais de gestion variables est réajustée par le biais d'une reprise de provisions à concurrence des dotations précédemment effectuées dans l'exercice,
- la valeur liquidative prise en référence pour le premier exercice est la valeur liquidative d'origine.
- la valeur liquidative prise en référence pour les exercices suivants est celle de la clôture de l'exercice précédent.
- En cas de rachat de part, s'il y a une provision pour frais de gestion variables, la partie proportionnelle aux parts remboursées est acquise à la société de gestion.

**Barème des commissions de mouvement prélevées :**

- Détail des commissions de mouvement revenant au Dépositaire :
  - 23,92 € TTC maximum pour les valeurs françaises
  - 59,80 € TTC maximum pour les valeurs étrangères
- Détail des commissions de mouvement revenant à la Société de gestion :
  - solde de 0,20% TTC maximum diminué de la commission fixe revenant au Dépositaire

**Rémunération des acquisitions et cessions temporaires de titres :**

La rémunération du prêt-emprunt de titres est sujet à variation selon les conditions de marché. La rémunération de cette opération est au bénéfice exclusif de l'OPCVM.

**Procédure de choix des intermédiaires :**

Le choix des intermédiaires sera opéré en fonction de leur compétence particulière dans le domaine des actions, ainsi qu'en raison de la qualité de leur recherche, de l'exécution des ordres et de la participation aux placements privés et introductions en Bourse, et enfin de leur capacité à traiter des blocs sur les valeurs moyennes.

**III. Informations d'ordre commercial**

Les demandes d'information, les documents relatifs au Fonds et sa valeur liquidative peuvent être obtenus en s'adressant directement à la société de gestion ou sur le site Internet de cette dernière :

Société Privée de Gestion de Patrimoine  
142, boulevard Haussmann  
75008 Paris  
<http://www.spgp.fr>

Les demandes de souscription et de rachat relatives au Fonds sont centralisées auprès de son dépositaire :  
BNP PARIBAS SECURITIES SERVICES  
Grands Moulins de Pantin  
9 rue du Débarcadère  
93500 PANTIN

**IV. Règles d'investissement**

Conformément aux dispositions des articles R 214-1 à R 214-18 du Code Monétaire et Financier, les règles de composition de l'actif prévu par le Code Monétaire et Financier et les règles de dispersion des risques applicables à cet OPCVM doivent être respectées à tout moment. Si un dépassement de ces limites intervient indépendamment de la société de gestion ou à la suite de l'exercice d'un droit de souscription, la société de gestion aura pour objectif prioritaire de régulariser cette situation dans les plus brefs délais, en tenant compte de l'intérêt des porteurs de parts de l'OPCVM.

La méthode de calcul de l'engagement de l'OPCVM sur les instruments financiers à terme est celle de l'approximation linéaire telle que définie à l'article 411-44-4 du règlement général de l'AMF.

**V. Règles d'évaluation et de comptabilisation des actifs****V 1 - Règles d'évaluation des actifs****A – Méthode d'évaluation**

L'organisme s'est conformé aux règles comptables prescrites par la réglementation en vigueur et, notamment, au plan comptable des O.P.C.V.M.

Le portefeuille est évalué lors de chaque valeur liquidative et à l'arrêté du bilan selon les règles suivantes :

**Valeurs mobilières****Négociées sur un marché réglementé :**

actions et assimilées

Zone Europe : **sur la base des cours publiés.**

cours de clôture jour

Zone Amérique : **sur la base des cours publiés.**

cours de clôture jour

Zone Asie / Océanie : **sur la base des cours publiés.**

dernier cours connu à J+1

Zone Afrique : **sur la base des cours publiés.**

cours de clôture jour

Obligations et assimilées

Zone Europe : **sur la base des cours publiés.**

cours de clôture jour

Zone Amérique : **sur la base des cours publiés.**

cours de clôture jour

Zone Asie / Océanie : **sur la base des cours publiés.**

dernier cours connu à J+1

Zone Afrique : **sur la base des cours publiés.**

cours de clôture jour

Opcvm

à la dernière valeur liquidative connue

Titres de créances négociables :

Méthode de valorisation  Les titres de créances négociables à plus de trois mois sont valorisés à leur valeur de marché. Lorsque la durée de vie devient inférieure à trois mois, les titres de créances négociables sont valorisés jusqu'à l'échéance sur la base du dernier taux connu. S'ils sont acquis moins de trois mois avant l'échéance, les intérêts ainsi que la surcote / décote sont linéarisés.

Instruments financiers à terme

**Négociés sur un marché réglementé :**

Les instruments à terme fermes

Zone Europe :  cours de compensation jour

Les instruments à terme conditionnels

Zone Europe :  cours de clôture jour

Les instruments financiers dont le cours n'a pas été constaté le jour de l'évaluation ou dont le cours a été corrigé sont évalués à leur valeur probable de négociation sous la responsabilité de la société de gestion. Ces évaluations et leur justification sont communiquées aux commissaires aux comptes à l'occasion de ses contrôles.

B - Modalités pratiques

Les bases de données utilisées sont :

Fininfo

Reuters

Bloomberg

La source des cours de devises retenue est :

AFG

BCE

**V 2 - Méthode de comptabilisation :**

- La méthode de comptabilisation des frais de négociation se fait en :
  - frais exclus
  - frais inclus
  
- La méthode de comptabilisation des revenus de taux est celle du :
  - coupon couru
  - coupon encaissé
  
- La méthode de comptabilisation des intérêts courus du week-end :
  - prise en compte sur la VL précédente
  - prise en compte sur la VL suivante

**REGLEMENT DU FCP****R.P. SELECTION CARTE BLANCHE****TITRE 1 - ACTIF ET PARTS****Article 1 - Parts de copropriété**

Les droits des copropriétaires sont exprimés en parts, chaque part correspondant à une même fraction de l'actif du fonds. Chaque porteur de parts dispose d'un droit de copropriété sur les actifs du fonds proportionnel au nombre de parts possédées.

La durée du fonds est de 99 ans à compter de sa date de création sauf dans les cas de dissolution anticipée ou de la prorogation prévue au présent règlement.

Le fonds a la possibilité de regrouper ou de diviser ses parts.

Les parts pourront être fractionnées, sur décision du conseil d'administration de la société de gestion en dixièmes, centièmes, millièmes ou dix-millièmes dénommées fractions de parts.

Les dispositions du règlement réglant l'émission et le rachat de parts sont applicables aux fractions de parts dont la valeur sera toujours proportionnelle à celle de la part qu'elles représentent. Toutes les autres dispositions du règlement relatives aux parts s'appliquent aux fractions de parts sans qu'il soit nécessaire de le spécifier, sauf lorsqu'il en est disposé autrement.

Enfin, le conseil d'administration de la société de gestion peut, sur ses seules décisions procéder à la division des parts par la création de parts nouvelles qui sont attribuées aux porteurs en échange des parts anciennes.

**Article 2 - Montant minimal de l'actif**

Il ne peut être procédé au rachat des parts si l'actif devient inférieur à 300.000 euros ; dans ce cas, et sauf si l'actif redevient entre-temps supérieur à ce montant, la société de gestion prend les dispositions nécessaires pour procéder dans le délai de trente jours à la fusion ou à la dissolution du fonds.

**Article 3 - Émission et rachat des parts**

Les parts sont émises à tout moment à la demande des porteurs sur la base de leur valeur liquidative augmentée, le cas échéant, des commissions de souscription.

Les rachats et les souscriptions sont effectués dans les conditions et selon les modalités définies dans le document d'information clé pour l'investisseur et la note détaillée.

Les parts de fonds commun de placement peuvent faire l'objet d'une admission à la cote selon la réglementation en vigueur.

Les souscriptions doivent être intégralement libérées le jour du calcul de la valeur liquidative. Elles peuvent être effectuées en numéraire et/ou par apport de valeurs mobilières. La société de gestion a le droit de refuser les valeurs proposées et, à cet effet, dispose d'un délai de sept jours à partir de leur dépôt pour faire connaître sa décision. En cas d'acceptation, les valeurs apportées sont évaluées selon les règles fixées à l'article 4 et la souscription est réalisée sur la base de la première valeur liquidative suivant l'acceptation des valeurs concernées.

Les rachats sont effectués exclusivement en numéraire, sauf en cas de liquidation du fonds lorsque les porteurs de parts ont signifié leur accord pour être remboursés en titres. Ils sont réglés par le dépositaire dans un délai maximum de cinq jours suivant celui de l'évaluation de la part.

Toutefois, si, en cas de circonstances exceptionnelles, le remboursement nécessite la réalisation préalable d'actifs compris dans le fonds, ce délai peut être prolongé, sans pouvoir excéder 30 jours.

Sauf en cas de succession ou de donation-partage, la cession ou le transfert de parts entre porteurs, ou de porteurs à un tiers, est assimilé à un rachat suivi d'une souscription ; s'il s'agit d'un tiers, le montant de la cession ou du transfert doit, le cas échéant, être complété par le bénéficiaire pour atteindre au minimum celui de la souscription minimale exigée par le prospectus simplifié et le prospectus complet.

En application de l'article L. 214-30 du Code monétaire et financier, le rachat par le FCP de ses parts, comme l'émission de parts nouvelles, peuvent être suspendus, à titre provisoire, par la société de gestion, quand des circonstances exceptionnelles l'exigent et si l'intérêt des porteurs le commande.

Lorsque l'actif net du FCP est inférieur au montant fixé par la réglementation, aucun rachat des parts ne peut être effectué.

#### **Article 4 - Calcul de la valeur liquidative**

Le calcul de la valeur liquidative des parts est effectué en tenant compte des règles d'évaluation figurant dans la note détaillée du prospectus complet.

### **TITRE 2 - FONCTIONNEMENT DU FONDS**

#### **Article 5 - La société de gestion**

La gestion du fonds est assurée par la société de gestion conformément à l'orientation définie pour le fonds.

La société de gestion agit en toutes circonstances pour le compte des porteurs de parts et peut seule exercer les droits de vote attachés aux titres compris dans le fonds.

#### **Article 5 bis - Règles de fonctionnement**

Les instruments et dépôts éligibles à l'actif de l'OPCVM ainsi que les règles d'investissement sont décrits dans la note détaillée du prospectus complet.

#### **Article 6 - Le dépositaire**

Le dépositaire assure la conservation des actifs compris dans le fonds, dépouille les ordres de la société de gestion concernant les achats et les ventes de titres ainsi que ceux relatifs à l'exercice des droits de souscription et d'attribution attachés aux valeurs comprises dans le fonds. Il assure tous encaissements et paiements.

Le dépositaire doit s'assurer de la régularité des décisions de la société de gestion. Il doit, le cas échéant, prendre toutes mesures conservatoires qu'il juge utiles. En cas de litige avec la société de gestion, il informe l'Autorité des Marchés Financiers.

#### **Article 7 - Le commissaire aux comptes**

Un commissaire aux comptes est désigné pour six exercices, après accord de l'Autorité des Marchés Financiers, par le conseil d'administration de la société de gestion.

Il effectue les diligences et contrôles prévus par la loi et notamment certifie, chaque fois qu'il y a lieu, la sincérité et la régularité des comptes et des indications de nature comptable contenues dans le rapport de gestion.

Il peut être renouvelé dans ses fonctions.

Il porte à la connaissance de l'Autorité des Marchés Financiers, ainsi qu'à celle de la société de gestion du FCP, les irrégularités et inexactitudes qu'il a relevées dans l'accomplissement de sa mission.

Les évaluations des actifs et la détermination des parités d'échange dans les opérations de transformation, fusion ou scission sont effectuées sous le contrôle du commissaire aux comptes.

Il apprécie tout apport en nature et établit sous sa responsabilité un rapport relatif à son évaluation et à sa rémunération.

Il atteste l'exactitude de la composition de l'actif et des autres éléments avant publication.

Les honoraires du commissaire aux comptes sont fixés d'un commun accord entre celui-ci et le conseil d'administration de la société de gestion au vu d'un programme de travail précisant les diligences estimées nécessaires.

En cas de liquidation, il évalue le montant des actifs et établit un rapport sur les conditions de cette liquidation.

Il atteste les situations servant de base à la distribution d'acomptes.

Ses honoraires sont compris dans les frais de gestion.

### **Article 8 - Les comptes et le rapport de gestion**

À la clôture de chaque exercice, la société de gestion, établit les documents de synthèse et établit un rapport sur la gestion du fonds pendant l'exercice écoulé.

L'inventaire est certifié par le dépositaire et l'ensemble des documents ci-dessus est contrôlé par le commissaire aux comptes.

La société de gestion tient ces documents à la disposition des porteurs de parts dans les quatre mois suivant la clôture de l'exercice et les informe du montant des revenus auxquels ils ont droit : ces documents sont soit transmis par courrier à la demande expresse des porteurs de parts, soit mis à leur disposition à la société de gestion.

## **TITRE 3 - MODALITES D'AFFECTION DES RESULTATS**

### **Article 9**

Le résultat net de l'exercice est égal au montant des intérêts, arrérages, dividendes, primes et lots, jetons de présence ainsi que tous produits relatifs aux titres constituant le portefeuille du fonds majoré du produit des sommes momentanément disponibles et diminué des frais de gestion et de la charge des emprunts.

Les sommes distribuables sont égales au résultat net de l'exercice augmenté des reports à nouveau et majoré ou diminué du solde des comptes de régularisation des revenus afférents à l'exercice clos.

La société de gestion décide de la répartition des résultats.

Les sommes distribuables sont intégralement capitalisées à l'exception de celles qui font l'objet d'une distribution obligatoire en vertu de la loi.

## **TITRE 4 - FUSION - SCISSION - DISSOLUTION – LIQUIDATION**

### **Article 10 - Fusion – Scission**

La société de gestion peut soit faire apport, en totalité ou en partie, des actifs compris dans le fonds à un autre OPCVM qu'elle gère, soit scinder le fonds en deux ou plusieurs autres fonds communs dont elle assurera la gestion.

Ces opérations de fusion ou de scission ne peuvent être réalisées qu'un mois après que les porteurs en ont été avisés. Elles donnent lieu à la délivrance d'une nouvelle attestation précisant le nombre de parts détenues par chaque porteur.

**Article 11 - Dissolution – Prorogation**

- Si les actifs du fonds demeurent inférieurs, pendant trente jours, au montant fixé à l'article 2 ci-dessus, la société de gestion en informe l'Autorité des Marchés Financiers et procède, sauf opération de fusion avec un autre fonds commun de placement, à la dissolution du fonds.
- La société de gestion peut dissoudre par anticipation le fonds ; elle informe les porteurs de parts de sa décision et à partir de cette date les demandes de souscription ou de rachat ne sont plus acceptées.
- La société de gestion procède également à la dissolution du fonds en cas de demande de rachat de la totalité des parts, de cessation de fonction du dépositaire, lorsqu'aucun autre dépositaire n'a été désigné, ou à l'expiration de la durée du fonds, si celle-ci n'a pas été prorogée.

La société de gestion informe l'Autorité des Marchés Financiers par courrier de la date et de la procédure de dissolution retenue. Ensuite, elle adresse à l'Autorité des Marchés Financiers le rapport du commissaire aux comptes.

La prorogation d'un fonds peut être décidée par la société de gestion en accord avec le dépositaire. Sa décision doit être prise au moins 3 mois avant l'expiration de la durée prévue pour le fonds et portée à la connaissance des porteurs de parts et de l'Autorité des Marchés Financiers.

**Article 12 – Liquidation**

En cas de dissolution, le dépositaire, ou la société de gestion, est chargé des opérations de liquidation. Ils sont investis à cet effet, des pouvoirs les plus étendus pour réaliser les actifs, payer les créanciers éventuels et répartir le solde disponible entre les porteurs de parts en numéraire ou en valeurs.

Le commissaire aux comptes et le dépositaire continuent d'exercer leurs fonctions jusqu'à la fin des opérations de liquidation.

**TITRE 5 – CONTESTATION****Article 13 - Compétence - Élection de domicile**

Toutes contestations relatives au fonds qui peuvent s'élever pendant la durée de fonctionnement de celui-ci, ou lors de sa liquidation, soit entre les porteurs de parts, soit entre ceux-ci et la société de gestion ou le dépositaire, sont soumises à la juridiction des tribunaux compétents